



# *e*-Pentagramme

bulletin électronique du Lectorium Rosicrucianum

Le cœur, organe d'unité

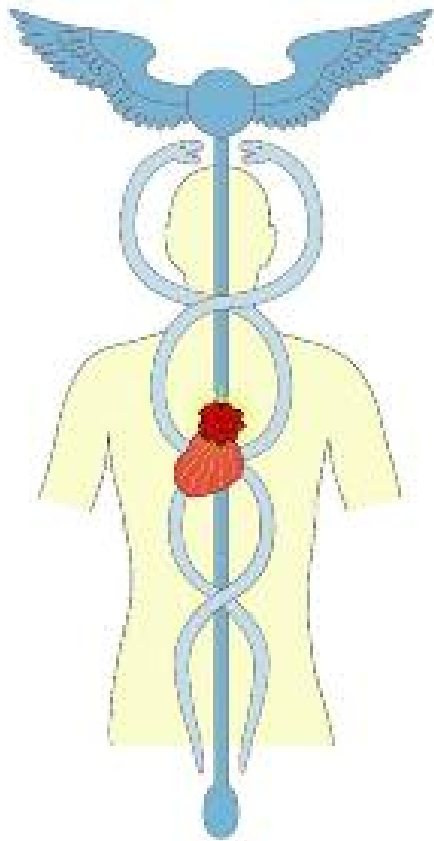
Ce qu'enseigne le désert

---

Février | 2018



# e-Pentagramme



## Sommaire

Le cœur, organe d'unité

Ce qu'enseigne le desert

*12 ème année, No 1  
Février 2018*

# LE CŒUR, ORGANE D'UNITÉ

*Tôt ou tard l'âme ressent le champ de vie terrestre comme une geôle. Elle souffre de l'inconstance de la nature dont elle se sent prisonnière et qui l'empêche de s'élever. Nous considérons la nature qui nous environne, et notre corps physique, comme les ennemis de l'âme. Mais c'est une erreur. On peut voir la vie comme une école d'apprentissage, et si nous stagnons, c'est que nous n'avons pas bien appris les leçons.*

La vie n'a d'autre but que de nous indiquer le chemin de la libération. Les lois et les phénomènes ont une double fonction : la perpétuation de la forme et la création des conditions favorables à la réalisation de l'homme nouveau. A cette fin, la nature terrestre et le corps humain constituent d'admirables instruments.

L'âme est effectivement liée au corps et au champ de vie, mais là n'est pas la cause de son emprisonnement. Il provient du fait que nous considérons le corps et le champ de vie comme des buts en eux-mêmes. C'est la focalisation sur ce but qui crée l'adversité. Il importe, donc, de comprendre la structure et la fonction de ces deux éléments.

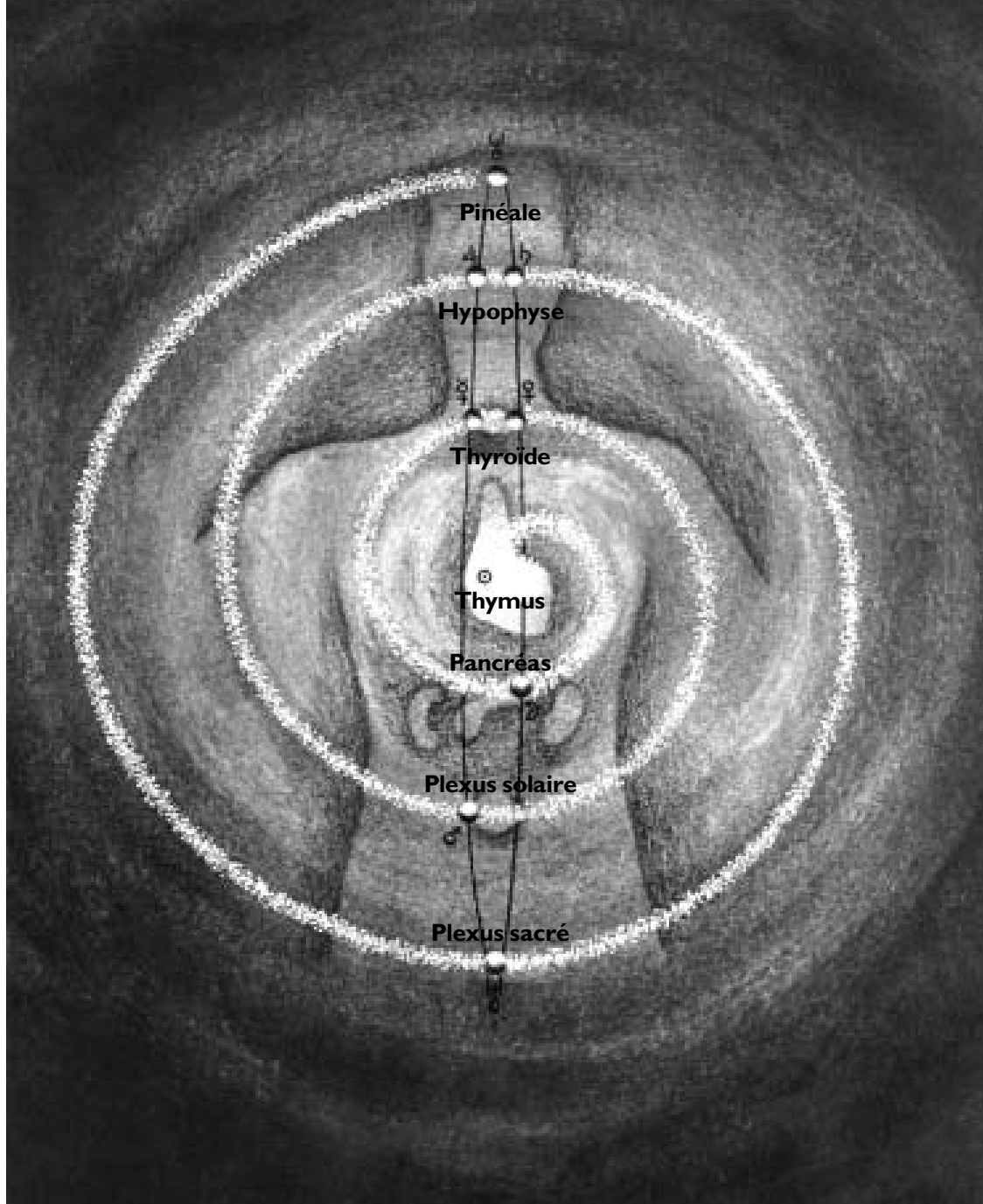
Tout développement spirituel commence dans le cœur. C'est l'organe de l'unité ; il en porte la signature dans sa structure. La constitution cellulaire du myocarde diffère de celle des autres organes. Nous savons que les cellules résultent de la division à partir de l'ovule. Elles

contiennent un principe de division et de séparation ; elles ont des formes différentes selon les organes. Innombrables corpuscules baignant dans une substance liquide. Seules les cellules de la peau et des muscles sont en contact les unes avec les autres.

La structure cellulaire du cœur est la seule à présenter une aptitude à la liaison et à l'unité. Les cellules du cœur ne sont pas agglutinées les unes aux autres mais agencées comme des roues d'engrenage, s'emboîtant avec une parfaite cohésion comme les doigts de deux mains entrecroisées. On voit, ici, des éléments séparés reformer une unité, permettant de faire l'analogie avec une prédisposition à la liaison. De la tendance à l'unité proviennent les deux catégories principales de sentiments : la joie et la tristesse. La sensation d'unité procure au cœur joie et bonheur, la sensation de séparation et d'isolement procure tristesse et amertume.

## L'ÉTROITE LIAISON ENTRE LE CŒUR ET LA TÊTE

Le cœur est l'organe de l'unité, la tête est celui de la division. Le cerveau est constitué de deux hémisphères fonctionnant de façon opposée et complémentaire. Il est donc polarisé et possède deux centres distincts. D'autres organes sont doubles : les poumons, les reins, l'appareil génital, mais la fonction est unique. Le mental est polarisant, discriminant. Nous ne pouvons saisir une chose par la pensée qu'en l'analysant et en la délimitant. De par notre mental et notre conscience céré-



L'homme microcosme. Les centres énergétiques et les glandes correspondantes attirent des forces et les transforment. Image réalisée à partir de la célèbre illustration de Gichtel, 1730, in: R. Collin, *The Theory of Celestial Influence*, 1954.

brale nous créons un monde d'oppositions. Nous n'y pouvons rien. Chaque jour, nous devons manger du fruit de l'arbre de la connaissance du bien et du mal. La pensée est analytique, elle sépare. On dit parfois d'une personne douée d'un mental développé qu'elle a une intelligence aiguë. On n'est pas très loin de la pensée critique qui peut avoir un effet blessant.

La pensée, dite holistique, ne peut non plus saisir une totalité ; appelée aussi pensée synthétique, elle permet de réunir les éléments d'un tout, mais seulement après que ceux-ci ont été séparés par la pensée

analytique. L'unité ainsi obtenue est factice. Mais on peut encore subdiviser la fonction séparatrice du cerveau et la fonction unificatrice du cœur.

#### DEUX SORTES D'ASPIRATION À L'UNITÉ, ET DEUX FONCTIONS SÉPARATRICES

Nous distinguons l'aspiration de l'âme naturelle et celle de l'âme nouvelle. L'homme commence par aspirer à l'unité sur la base de la personnalité. Il cherche la réunion, l'amour, l'unité avec d'autres personnalités, avec des richesses ou avec la nature ; recherche qui, tôt ou tard, mène à la solitude, au chagrin et à la



Mosaïque de galets (image inversée), Calli-thea, île de Rhodes.

souffrance. Au terme d'innombrables et amères expériences, il atteint une limite à partir de laquelle le cœur devient sensible aux impulsions d'un autre champ de vie. Une nouvelle force vitale, provenant d'un plan supérieur, coule dans le sang et monte jusque dans la tête, changeant ainsi certaines fonctions du cerveau. Il s'ensuit un nouveau mode de pensée dont le pouvoir discriminant n'est pas limité au seul domaine moral du bien et du mal : il distingue également le spirituel du naturel. Né de la force de la rose du cœur, ce pouvoir mental distingue les valeurs impérissables de celles qui ne le sont pas. Lorsqu'il se met au service du principe éternel dans le cœur, la seconde fonction s'éveille. L'aspiration du cœur à l'unité ne s'oriente plus sur la liaison avec d'au-

tres personnes mais sur l'unité des âmes, l'unité de groupe.

En résumé, les deux fonctions du cœur et de la tête sont :

- La séparation entre les opposés qui induit toujours un conflit, et la faculté de discerner l'éternité et le temps.
- L'union sur la base de la personnalité, qui se solde toujours par le déclin et la solitude, et l'union sur la base de l'âme qui procure l'énergie de parcourir le chemin.

Notons encore que la division cellulaire peut-être saine ou cancéreuse ; saine, c'est-à-dire conforme à la loi de l'ensemble de l'unité ; cancéreuse, quand il se produit une prolifération de cellules, une division anarchique allant à l'encon-



tre de l'intégrité de l'organisme. Selon nous, le cœur est l'organe de l'unité tant au plan de l'âme naturelle qu'au plan de l'âme nouvelle. C'est pourquoi, il n'est pas étonnant que le cœur, en général, ne soit pas touché par le cancer.

#### UNE ÉNERGIE NOUVELLE SE DÉVERSE DANS LE SANG

Le cœur se situe entre l'atome primordial et le sang; il est le sas par lequel l'énergie de l'atome primordial passe dans le sang et le purifie car elle est d'un niveau vibratoire plus élevé: le sang impur de l'âme naturelle est épuré dans le cœur par l'énergie christique. C'est pourquoi il est dit: « Le sang de Jésus Christ nous purifie de tous péchés. »

Le sang est essentiellement composé d'eau, de cellules, de corpuscules et de substances dissoutes; s'y trouvent, en outre, de l'information et de l'énergie inconnues dans la nature matérielle. L'eau est l'expression matérielle de l'éthérique; elle charrie également de l'information. Comme le sang, elle a la faculté d'assimiler et d'enregistrer l'information et l'énergie émises par certaines radiations et substances. Le sang contient toute l'essence de ce que nous sommes dans ce champ de vie; c'est pourquoi nous associons le sang à l'âme. Cependant, la transmission de l'information et de l'énergie à l'eau est soumise à certaines conditions. C'est dans l'eau en mouvement qu'elle s'opère le mieux. Un courant rectiligne, comme dans les tuyaux et les conduites d'eau, est artificiel et donc inadapté à la vitalisation de l'eau. L'eau adopte naturellement un mouvement ondulatoire ou tourbillonnant. Or, il y a une forme de mouvement très particulière, appelée lemniscate, représentée par un huit horizontal, dessinant deux courants en spirale de sens inverse et qui se croisent. En mathématiques, le lemniscate est le symbole de l'infini, et en philosophie celui de l'éternité. Il symbolise aussi pour nous une chose abstraite qui relève d'une autre dimension. Les symboles ne sont pas arbitraires. Celui du lemniscate signifie qu'il est possible de passer dans une autre dimension puisqu'il relie deux mondes.

L'anatomie du cœur et son fonctionnement – les quatre ventricules, l'enchaînement de leurs contractions, la disposition en spirale de la structure musculaire – permettent au sang de circuler suivant un mouvement en lemniscate. Déjà dans

l'embryon, alors que le cœur est en formation, on voit le sang affluer en spirale tournant vers la gauche, et en sortir dans un mouvement de spirale tournant vers la droite. Et c'est parce que le sang traverse le cœur suivant un mouvement en huit, qu'une énergie qui n'est pas de ce monde peut y pénétrer. Le sang suit ce circuit pour pouvoir absorber les forces purificatrices de l'atome originel.

Une expérience scientifique a démontré qu'il ne s'agit pas là d'une simple théorie ou spéculation. On a mélangé 50 % de liquide pollué à 50 % de liquide pur. Après un certain temps, on constate que la pollution est diluée mais non résolue. Ensuite, on a mélangé 1 % de liquide pur à 99 % de liquide pollué, puis on a imprimé au mélange un mouvement en lem-niscate. On a constaté alors la disparition totale de la pollution. Ce résultat atteste du formidable potentiel de purification du mouvement en forme de huit horizontal. On peut en déduire la force inimaginable que l'atome originel déploie dans le sang lorsque nous lui en laissons la possibilité. L'anatomie du cœur fournit une autre indication dans ce sens : quatre ventricules sont disposés en croix, formant quatre quadrants. La croix est aussi un symbole de la rencontre de deux mondes, de la pénétration de l'ordre supérieur dans ce champ de vie. L'anatomie du cœur offre les conditions organiques de la rencontre entre l'âme naturelle et l'énergie christique.

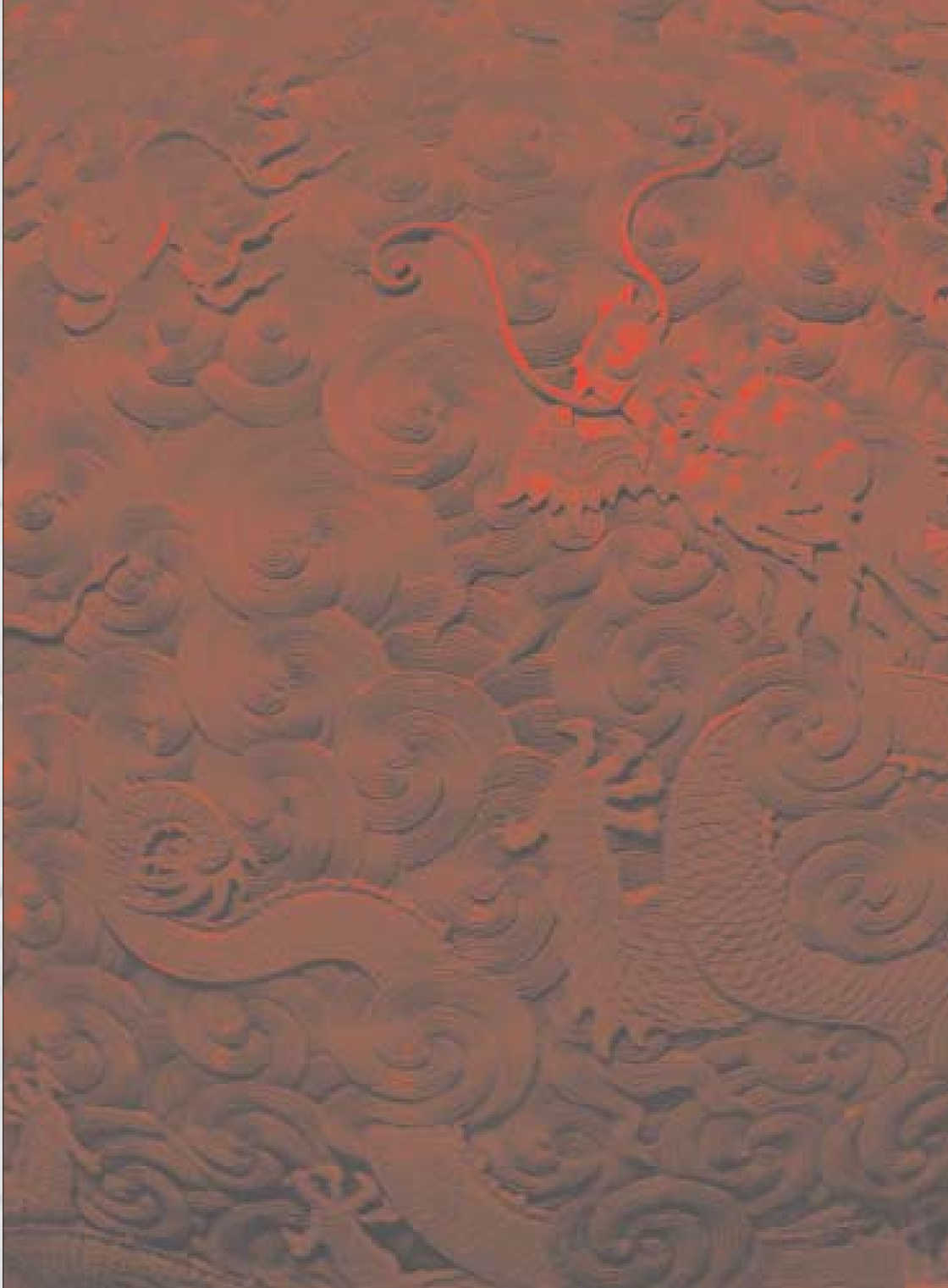
#### LA CONNEXION ENTRE LE CŒUR ET LES POUMONS

Le fonctionnement du cœur et des

poumons est soumis à un rythme. Les poumons sont davantage subordonnés à la conscience ordinaire, le cœur à la conscience supérieure. Le rythme pulmonaire est influencé par un niveau de conscience qui n'affecte pas, ou peu, le cœur. Chez les personnes en bonne santé, le rapport périodique entre le cœur et les poumons est de un pour quatre, ce qui veut dire que le cœur bat quatre fois le temps d'une respiration. L'augmentation de la fréquence cardiaque, lors d'un effort physique par exemple, entraîne proportionnellement celle de la respiration. Et quand cette dernière s'accélère, à cause d'une réaction émotionnelle par exemple, la pulsation cardiaque s'y conforme. Les processus rythmiques se déroulent selon un modèle ondulatoire ; dans un enchaînement constant des séquences. Cette continuité n'existe pas aux niveaux cardiaques et respiratoires. Un temps d'arrêt s'interpose toujours entre une inspiration et une expiration, et l'expiration suivante ; de même entre la systole et la diastole, et la systole suivante, on note un arrêt de  $1/10^e$  de seconde.

C'est pendant cette pause que le cœur emmagasine l'énergie nécessaire à la pulsation suivante. Mais sur un plan plus subtil, ces pauses conditionnent l'aptitude du cœur à percevoir les énergies véhiculées par le sang. Que perçoit le cœur ? Le sang charrie l'essence de tous les organes, car chacun d'eux transmet au sang l'information de son état.

L'essence de toutes les parties de l'organisme se concentre dans le cœur et manifeste un état d'âme dominant, une humeur. Toute perturbation d'un organe



Coffret de laque.  
Bois sculpté.  
Chine, IXème  
siècle.

s'enregistre dans le sang. Au passage, le cœur perçoit l'information et la traduit en un certain état d'âme.

#### LES FACULTÉS DE PERCEPTION DU CŒUR, FONDEMENTS DE L'INTUITION

Lao Tseu dit : « Au milieu, sont toutes les images ». Par le cœur nous percevons l'essence de toutes les choses. L'acte libérateur suppose une connaissance des choses cachées que ne permet pas la pensée spéculative, mais uniquement l'intuition,

qui est la contemplation par un cœur purifié et silencieux. Dans le cœur apaisé se révèle le savoir intérieur, la signification des images, c'est-à-dire les structures spirituelles suivant lesquelles la nature s'est élaborée. Ainsi nous accédons à la compréhension de l'essence profonde des choses, et d'abord des causes de la souffrance.

Partout on retrouve des rythmes comme celui du cœur avec ses instants de repos. Tous les processus vitaux se déroulent de façon rythmique. Déjà, quotidien-



Bonheur des enfants à l'ouverture de « leur » Temple de Noverosa. Photo Pentagramme.  
La première pierre du Temple de Noverosa. « Qui Le cherche de bonne heure, Le trouvera. » Photo Pentagramme.

nement, nous connaissons l'alternance d'activité et de repos. Comme pour le cœur, où les moments de pause sont ceux de la perception, notre rythme de vie prend toute son importance quand, entre l'activité et le repos, nous marquons un temps de réflexion et de perception. Avant de nous endormir nous méditons sur les activités de la journée, et le matin nous essayons de comprendre ce que nous avons reçu pendant la nuit. Notre rythme de vie se règle sur une mesure à quatre temps :

1. activité et service, la journée
2. réflexion et perception, le soir
3. repos et réception, la nuit
4. assimilation et préparation, le matin

Ce mode rythmique s'applique aussi à chaque activité de la journée. C'est un modèle fondamental qui, seul, permet l'harmonie dans le changement des activités. A défaut de respecter ce modèle, stress et épuisement s'ensuivent qui, à la longue, peuvent entraîner des problèmes cardiaques.

#### LE SILENCE DU CŒUR

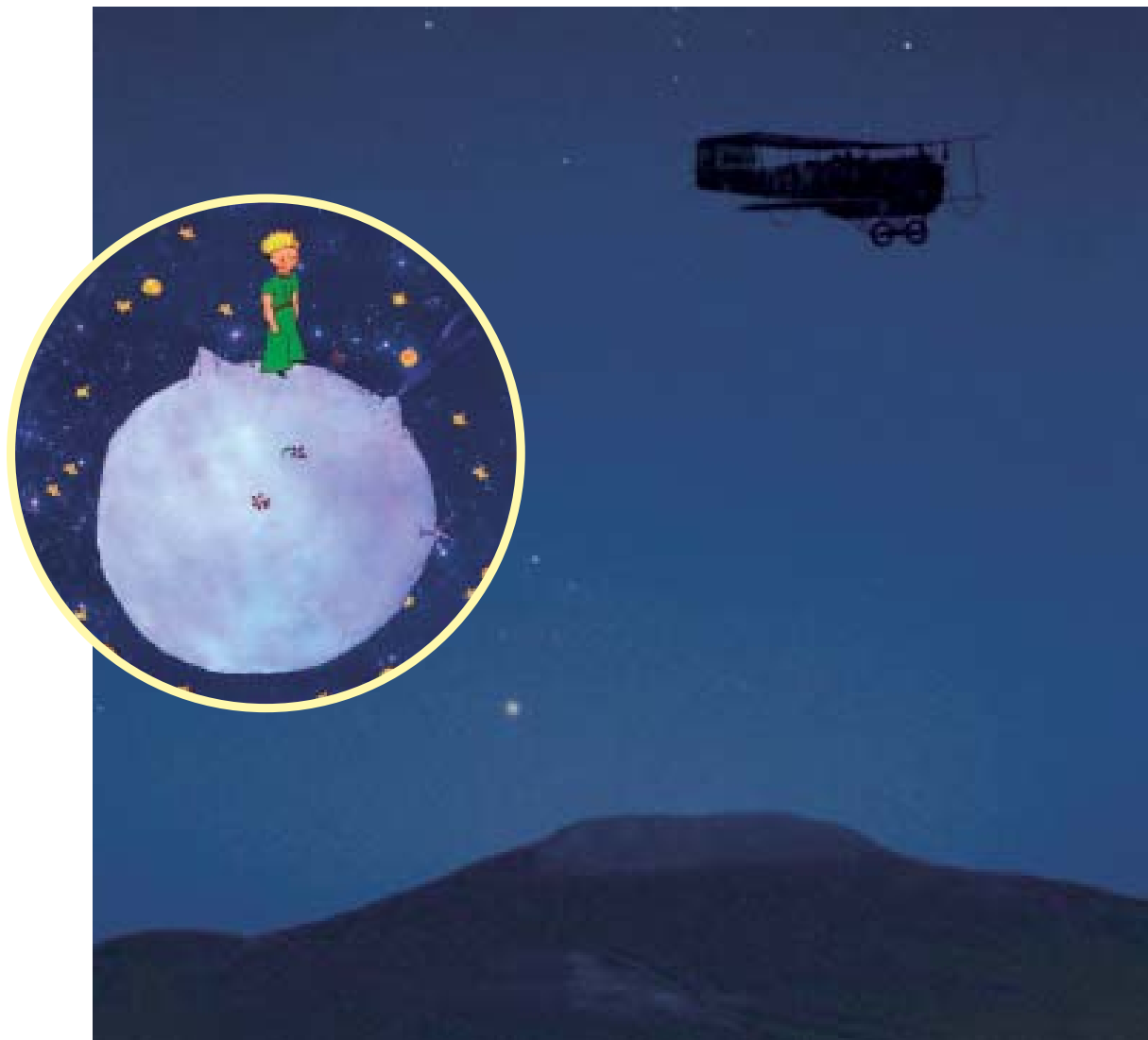
Le silence du cœur, l'unique et essentielle porte, est incomparable. Voilà le critère : notre propre expérience, menant à la conscience de se trouver à la limite sans plus rien attendre de cette nature. Le critère pour passer du développement culturel au développement gnostique c'est le point zéro, le point qui n'a aucun support dans cette nature. On trouve des analogies entre les signatures des processus matériels et celles des processus spirituels les plus élevés. Mais pour le passage, le silence du cœur, on ne peut trouver d'image. Quiconque s'est fixé un rythme de vie ap-

parié à une purification du sang, atteignant à une certaine unité et à un certain degré d'amour, se trouve, tôt ou tard, devant une limite. Il se retrouve les mains vides. S'il l'accepte et renonce à faire de nouvelles expériences, il entrera dans le silence du cœur. C'est le tournant décisif. Les mêmes structures anatomiques qui assureraient sa marche sur la voie culturelle forment dorénavant la base d'un tout nouveau développement.

L'épuration naturelle du sang permettant le maintien dans ce champ de vie, se change en une purification par la lumière du Christ. L'aspiration à l'unité avec la nature se transforme en aspiration à l'unité avec l'esprit divin. De naturelle, l'harmonie du rythme de vie devient divine. Son mouvement et sa vibration s'unissent au souffle de l'Esprit.

Alors, dans le cœur, retentit l'unique parole du commencement, le Logos qui inaugure la création du nouveau devenir humain.

## CE QU'ENSEIGNE LE DESERT



*De nos jours, le désert est un voyage que l'on peut entreprendre en circuit organisé. En général, les gens en reviennent enthousiasmés. Il règne là-bas une atmosphère tout à fait particulière. On y trouve le sens de la relativité des choses et du véritable enjeu de l'existence. On revient transformé.*

Il est arrivé, toutefois, à certains de faire l'expérience du désert sans l'avoir aucunement souhaité. Un jour de leur vie, ils se sont retrouvés échoués dans un désert

sans provision d'eau, sans connaître les moyens de survivre en ces lieux arides, sans trouver de bédouins qui les eussent secourus. Jusque là, ces gens avaient mené, comme tout le monde, une vie en dents de scie, escaladant à l'intérieur d'eux-mêmes des montagnes et traversant des vallées profondes. S'il y a un endroit où ils ne cherchaient pas à aller c'est bien dans le désert. C'est pourtant là, qu'un jour, ils se retrouvent : le paysage est d'abord captivant de vie luxuriante, puis nu, mort ; une lumière implacable frappe les étendues sans fin. Un froid glacial succède à une chaleur

torride. L'objet de leur désir ardent se profile à l'horizon mais se révèle bientôt n'être qu'un mirage. La rencontre avec le désert correspond analogiquement à une phase de la vie où le microcosme est saturé d'expériences accumulées par toutes les personnalités qui y ont laissé leurs traces, au cours de périodes inconcevablement longues. Après avoir poursuivi toutes sortes de chimères, belles et moins belles, on les a vues s'évanouir les unes après les autres. Reconnaître un mirage, en tant que tel, garantit au moins de ne plus s'y laisser prendre.

En général, les populations vivent autour du désert, et non à l'intérieur, dans des vallées fertiles, au pied de sommets étincelants. Le voyageur égaré, lui, se retrouve complètement seul au milieu de sables qui lui coulent entre les doigts. Que faire alors, quand, consumé de soif, il faut trouver de l'eau, de la nourriture, un abri ? Où les chercher ? Il n'y a nul chemin y menant, et toutes les règles sont maintenant dépourvues de sens.

Privé de tout repère, il regarde autour de lui. C'est le regard de quelqu'un qui n'attend plus d'aide que de l'intérieur de lui-même ... Et le miracle s'accomplit : il reçoit de l'aide. Il remarque que dans la nuit froide du désert, le scintillement des étoiles est plus pur que jamais et lui permet de s'orienter sur elles. Il découvre des points d'eau et rencontre des bédouins qui l'aident. Par l'intérieur de lui-même, il trouve, à l'extérieur, ce dont il a besoin. De retour chez lui, ses amis d'avant ne le comprennent plus car, eux, n'ont pas traversé de désert. Mais il va

rencontrer d'autres personnes, qui ont fait la même expérience au cours de leur vie, selon la loi qui veut que le semblable attire le semblable.

#### L'ESSENTIEL EST INVISIBLE

Antoine de Saint-Exupéry, l'auteur du *Petit Prince*, fait dire à son héros : « L'essentiel est invisible pour les yeux. » Les yeux sont aveugles, « on ne voit bien qu'avec le cœur. » Mais comment voir avec le cœur ? Comme les autres sens, l'œil enregistre une impression du monde environnant. L'extérieur devient intérieur. Les sens sont des portes ; le cœur et la tête sont des caisses de résonance. Les sens sont donc en relation étroite avec l'entendement et les émotions. On pourrait comparer les sens à des antennes, le cœur et la tête à des plans de projection sur lesquels l'image est reçue, puis transmise. C'est ainsi que l'on peut dire « voir avec le cœur ».

Le cœur est considéré comme le siège des sentiments. Par lui, nous ressentons le bonheur, la joie, le désir, le chagrin, la tristesse, la solitude. Il est le foyer de nos aspirations, de nos souhaits et de nos émotions. « On ne voit bien qu'avec le cœur », mais le cœur peut-il voir distinctement quand il est inondé de joie ou de peine, ou débordant de désirs inassouvis ?

Au cours de son récit, Saint-Exupéry change souvent de niveau d'observation. A la faveur de la description d'une situation banale ou d'un événement, il nous amène à une autre dimension où nous voyons les choses d'un œil nouveau. Le conteur et le petit prince sont dans un désert, le désert de la vie. Après le crash

Illustration de  
Saint-Exupéry,  
*Le Petit Prince*,  
Photo Pentagramme.



de son avion dans les sables, le pilote regarde autour de

lui avec une acuité nouvelle. On ne sait pas exactement ce qui s'est passé mais son atterrissage forcé l'a fortement impressionné. La solitude du lieu intensifie sa vie intérieure. Il entend une voix douce, celle d'un enfant candide, un petit prince au cœur pur, qui parle de la planète et de la fleur qu'il a quittées. Dans le langage de la poésie universelle, il exprime le naufrage de l'existence, l'atterrissage forcé qui nous expose au silence de la solitude, dans lequel on en arrive à percevoir le faible murmure de l'éternité, la vibration presque inaudible, omniprésente, omnisciente et qui contient tout. Elle est la force de germination de la semence divine que personnifie le nom et la voix du petit prince. Dans une langue poétique, Saint-Exupéry décrit la croissance de cette fleur extraordinaire qui pousse sur la planète du petit prince : «... mais la fleur n'en finissait pas de se préparer à être belle, à l'abri de sa chambre verte. Elle choisissait avec soin ses couleurs. Elle s'habillait lentement, elle ajustait un à un ses pétales. Elle ne voulait pas sortir toute fripée comme les coquelicots. Elle ne voulait apparaître que dans le plein rayonnement de sa beauté.»

Et le petit prince aide la fleur à éclore. Dans une situation critique, dans le silence et la solitude du désert, une telle image surgit comme une souvenance profondément enfouie. Le petit prince est l'interprète d'une résonance de la nature céleste originelle, et l'homme est une étoile dans le firmament divin de la vie.

En 1994, la Poste édite un timbre en l'honneur de l'auteur du plus populaire de ses livres pour enfants.

## LE SILENCE SALUTAIRE

Toutes ces choses sont invisibles à nos yeux extérieurs. Elles se projettent dans le cœur et sont vues par l'âme quand son œil est calme. C'est pourquoi il est dit : « Devenons silencieux. » A ce sujet, Jan van Rijckenborgh écrit dans la *Gnose Originelle Égyptienne* : « Etre silencieux désigne un certain état du cœur » ; quand le cœur est devenu comme une mer calme, sa surface lisse reflète les impressions divines qui lui parviennent et les renvoie à la tête. Ainsi collaborent le cœur et la tête. «... Quand votre cœur est plein d'angoisse et de tiraillements, le travail de votre organisme sensoriel est impur et irrégulier. Vous êtes incapables de voir et de juger sagement des hommes et des choses. »

L'image est frappante : le cœur comme une mer ... Comparer les mouvements de l'âme à des vagues qui sans cesse se forment ; la pensée, elle non plus, n'est jamais immobile. La splendeur de l'image divine, selon laquelle nous avons été créés, brille comme un soleil au-dessus de la mer ; son reflet à la surface de l'eau miroite en myriades d'étincelles mais n'atteint jamais les profondeurs tant qu'il y a la moindre agitation. Alors, « sois silencieux ».

Dans le calme et le silence, le cœur devient un œil qui voit réellement ; mais il ne voit pas les mêmes choses que nos yeux de chair. Ce sont les radiations divines qui rendent visible l'image du divin en nous. Une vibration de Lumière transmutée se révèle à nous. Tel est le sacrifice du Christ qui appelle l'homme, et l'aide à chaque pas.

Comment apaiser la mer ? Comment parvenir au silence du cœur ? Par la reddi-

tion. En se tournant vers la lumière divine, le soleil divin, et en laissant les remous du champ de vie terrestre pour ce qu'ils sont. En dehors de l'attraction et de la répulsion, il y a un autre aspect en l'homme : la neutralité, l'ouverture, qui ne génère aucun enchaînement de cause à effet. La solution ne consiste pas à maintenir l'équilibre entre les deux aspects de la personnalité, mais à choisir le troisième. C'est cela le revirement.

Une nouvelle structure de lignes de force apparaît ; l'idée divine devient une réalité vivante. La semence dans le cœur s'épanouit en une rose car elle contenait déjà la fleur. La germination se développe selon cette structure, mais il faut lui offrir assez d'espace. Telle est la vérité à laquelle le petit prince nous renvoie : « Les hommes ... cultivent cinq mille roses dans un même jardin ... et ils n'y trouvent pas ce qu'ils cherchent ... cependant ce qu'ils cherchent pourrait être trouvé dans une seule rose ... mais les yeux sont aveugles. Il faut chercher avec le cœur. »



#### AU CŒUR DU DÉSERT DE GOBI

*La métaphore du désert a une autre portée. Dans « La Fraternité de Shamballa », Jan van Rijckenborgh explique que la Fraternité de Shamballa se tient au cœur du désert de Gobi comme sur une île inviolable dans l'océan du monde, protégée par des forces qui repoussent toute intrusion intempestive. De ce lieu, implanté géographiquement, proviennent des impulsions et des aides destinées à l'humanité. Il est impossible d'atteindre Shamballa avec la seule volonté personnelle. Il faut traverser son propre désert intérieur, par l'endurance mettre fin à la volonté égo-centrique, s'abandonner à la volonté de Dieu qui conduit aux portes du Royaume dans le cœur et, en même temps au cœur du Gobi.*

*L'approche s'effectue grâce à la purification et à la soumission au but sacré. Le cœur est une île rayonnante où sont reçues les inspirations et les impulsions de la Lumière irradiant l'être entier et émanant de nous à condition que nous n'y fassions pas obstacle. Nous devons nous y soumettre totalement dans un processus de dépérissement du moi : une capitulation volontaire, jusqu'à la résurrection. L'image de la rose de Jéricho s'impose ici ; fleur du désert par excellence, elle peut rester longtemps sans recevoir d'eau, sous l'apparence d'une vilaine plante desséchée ; mais à la première goutte de pluie elle s'épanouit de nouveau. Son nom scientifique signifie : qui revit par l'humidité. C'est une renaissance. Quand soudain on se découvre au milieu d'un désert, il s'en faut d'un rien qu'on ne soit plus séparé de la plénitude de la vie, et même si cela n'apparaît pas au premier abord, on est tout près de l'éclosion de la rose, de la vie au sens divin. Voilà tout ce que le désert contient de symbolique, de potentiel, et de miraculeux.*

**Cliquez sur les conférences ci-dessous pour lire leur présentation**

## **Conférences du mois de février 2018 sur Aix-Marseille**

### **Rencontre avec la Rose Croix d'Or**

Le Lundi 05 Février 2018 à 11:30

, Bât Le Mercure C - 80, rue Charles Duchesne - Pôle d'activités les Milles - Sortie n°3 - Bus 4-15-20

### **Partage d'âmes**

Le Mardi 06 Février 2018 à 20:00

Maison de la Philosophie, 19, Bd Louis Salvator - 13006 Marseille

### **Partage d'âmes**

Le Jeudi 08 Février 2018 à 19:00

, Bât Le Mercure C - 80, rue Charles Duchesne - Pôle d'activités les Milles - Sortie n°3 - Bus 4-15-20

### **Lecture méditative**

Le Mardi 13 Février 2018 à 20:00

, Bât Le Mercure C - 80, rue Charles Duchesne Pôle d'activités Les Milles sortie n°3 - Bus 4-15-20

### **Rencontre avec la Rose Croix d'Or**

Le Samedi 17 Février 2018 à 14:30

, Bât Le Mercure C - 80, rue Charles Duchesne - Pôle d'activités les Milles - Sortie n°3 - Bus 4-15-20

### **Partage d'âmes**

Le Mercredi 21 Février 2018 à 19:30

Chez Thomas, 67, Bd Eugène Pierre - 13005 Marseille

### **Se relier à l'absolu en nous !**

Le Vendredi 23 Février 2018 à 20:00

Maison de la Philosophie, 19 boulevard Salvator 13006 Marseille

## **Conférences du mois de février 2018 sur Annecy**

### **2. Le corps, instrument de l'âme**

Le Jeudi 01 Février 2018 à 20:00

Hôtel Bellevue, 90 avenue de Genève 74 000 ANNECY Entrée libre. La salle est du côté de l'avenue.

### **3. Peut-on transformer notre conscience ?**

Le Jeudi 08 Février 2018 à 20:00

Hôtel Bellevue, 90 avenue de Genève 74 000 ANNECY Entrée libre. La salle est du côté de l'avenue.

### **4. L'éveil de l'âme immortelle**

Le Jeudi 15 Février 2018 à 20:00

Hôtel Bellevue, 90 avenue de Genève 74 000 ANNECY Entrée libre. La salle est du côté de l'avenue.

### **5. Nouvelle dynamique de vie**

Le Jeudi 22 Février 2018 à 20:00

Hôtel Bellevue, 90 avenue de Genève 74 000 ANNECY Entrée libre. La salle est du côté de l'avenue.

## **Conférences du mois de février 2018 sur Lille**

### **APRES-MIDI RENCONTRE ET PARTAGE**

Le Jeudi 15 Février 2018 à 14:00

CENTRE ROSE-CROIX D'OR LILLE, 88 rue des Trois Baudets, 59510 HEM

### **UN CHEMIN DE VIE POUR ACCOMPLIR LA DESTINEE HUMAINE ?**

Le Vendredi 16 Février 2018 à 20:00

CENTRE ROSE-CROIX D'OR LILLE, 88 rue des Trois Baudets, 59510 HEM

## **Conférences du mois de février 2018 sur Lyon**

### **Lecture méditative**

Le Mardi 06 Février 2018 à 19:45

Association Rose-Croix d'Or, 85 impasse Laval entrée Parking Grange Blazet 69400 Villefranche/Saône

### **Rencontre : L'âme à travers l'art, la science, l'actualité**

Le Jeudi 15 Février 2018 à 20:30

Association Rose-Croix d'Or, 85 impasse Laval entrée Parking grange Blazet 69400 Villefranche/Saône

### **Conférence : La méditation de l'âme**

Le Samedi 17 Février 2018 à 18:30

Espace Vollon, 7 place Antoine Vollon 69002 Lyon

## **Conférences du mois de février 2018 sur Paris**

### **Atelier "Esprit Libre": Les questions qui se posent**

Le Mardi 06 Février 2018 à 19:30

Hôtel Le Clos notre Dame, 23 rue de l'hirondelle 75006 Paris

### **Conférence &#9734; L'aventure de la conscience dans la personnalité humaine**

Le Mercredi 07 Février 2018 à 19:30

HOTEL LE CLOS NOTRE DAME, 23 rue de l'Hirondelle 75006, Paris

### **Visite du Paris alchimique**

Le Samedi 10 Février 2018 à 14:20  
Parvis de Notre Dame de Paris, 75004 Paris

### **Atelier "Esprit Libre": Les besoins existentiels et spirituels**

Le Mardi 13 Février 2018 à 19:30  
Hôtel le Clos Notre Dame, 23 rue de l'hirondelle 75006 Paris

### **Atelier "Esprit Libre" : Les voies et les chemins**

Le Mardi 20 Février 2018 à 19:30  
Hôtel le Clos Notre Dame, 23 rue de l'hirondelle 75006 Paris

### **Conférence &#9734; Les trois miroirs de la connaissance de soi**

Le Mercredi 21 Février 2018 à 19:30  
Hôtel le Clos Notre Dame, 23 rue de l'hirondelle 75006 Paris

### **Lecture méditative dans le temple**

Le Mardi 27 Février 2018 à 19:00  
Centre de la Rose-Croix d'Or, 30 rue du général Schramm 93120 La Courneuve . Accès RER B

## **Conférences du mois de février 2018 sur Perpignan**

### **MON ÂME PEUT-ELLE ÊTRE PARFAITE?**

Le Vendredi 16 Février 2018 à 20:00  
Hôtel Mercure, 5 cours Palmarole PERPIGNAN

## **Conférences du mois de février 2018 sur Rennes**

### **QUELLE MEDECINE POUR DEMAIN ?**

Le Vendredi 16 Février 2018 à 20:30  
RENNES Hôtel Campanile, 28 avenue Janvier

### **LA SAGESSE DES PEUPLES PREMIERS**

Le Samedi 17 Février 2018 à 10:00  
RENNES Hôtel Campanile, 28 avenue Janvier

### **LECTURE MEDITATIVE**

Le Samedi 17 Février 2018 à 19:00  
RENNES, 16 Route de Fougères CESSON-SEVIGNE (sortie 15 Les Longschamps)

### **LA DOUCEUR DE L'ÂME**

Le Mardi 20 Février 2018 à 19:30



NANTES Librairie Gemmes des Archanges, 19 Chaussée de la Madeleine

## **LA DOUCEUR DE L'ÂME**

Le Mercredi 21 Février 2018 à 20:30

RENNES, 16 Route de Fougères CESSON-SEVIGNE (sortie 15 Les Longschamps)

## **Conférences du mois de février 2018 sur Rouen**

### **table ronde "la mort, un choix pour la vie**

Le Samedi 17 Février 2018 à 16:00

espace du robec, 4 rue du pont de l'Arquet Rouen

## **Conférences du mois de février 2018 sur Strasbourg**

### **Qu'est-ce qu'un chemin spirituel ? Qu'est-ce qui m'en approche et qu'est-ce qui m'en éloigne ?**

Le Mardi 06 Février 2018 à 18:30

Association Rose-Croix d'Or, 2 quai St Thomas 67000 Strasbourg

### **Avatar**

Le Dimanche 18 Février 2018 à 14:00

Association Rose-Croix d'Or, 2 quai St Thomas 67000 Strasbourg

### **Santé et spiritualité**

Le Vendredi 23 Février 2018 à 20:00

Association Rose-Croix d'Or, 2 quai St Thomas 67000 Strasbourg

## **Conférences du mois de février 2018 sur Toulon-Nice**

### **Cagnes/Mer : l'unité du féminin et du masculin.**

Le Mercredi 28 Février 2018 à 19:30

Centre Osmose, 11 Avenue des Orangers à Cagnes sur Mer

## **Conférences du mois de février 2018 sur Toulouse**

### **Cercle d'amitié**

Le Mardi 20 Février 2018 à 19:30

Espace Allegria, 110 rue Achille Viadieu, 31400 Toulouse, métro-tram palais de justice.